



PROJET ÉDUCATIF

2024
2027

Terre-des-Jeunes



A close-up photograph of a person wearing a light blue denim jacket over a white t-shirt. They are holding several books and a purple folder. A small orange pin is visible on the jacket.

Table des matières

1. Avant-propos
2. Mot de la direction
3. Contexte dans lequel l'établissement évolue
4. Enjeux, orientations, objectifs, indicateurs et cibles propres à l'établissement
5. Mise en œuvre et suivi du projet éducatif
6. Reddition de compte du projet éducatif



Avant-propos



Tous les jours, des jeunes et des adultes québécois fréquentent les établissements scolaires, convaincus que la formation qu'ils y recevront leur permettra de connaître le succès. Dans notre société de plus en plus complexe, le monde scolaire peut ouvrir la porte à tant de possibilités.

Au Centre de services scolaire Marguerite-Bourgeoys (CSSMB), le taux de diplomation et de qualification figure parmi les meilleurs au Québec, et ce, depuis plusieurs années. Cette réussite n'est pas le fruit du hasard; elle tire sa source dans l'expertise, l'engagement et le professionnalisme d'une équipe vouée à l'éducation et dont l'apport à la société de demain est de repenser la réussite, chaque jour.

Le CSSMB se veut une organisation apprenante, qui développe sans cesse sa capacité à bâtir son futur. C'est une organisation qui sait évoluer, s'adapter et innover dans différents contextes.

Ensemble vers la réussite des élèves

Le tout nouveau Plan d'engagement vers la réussite (PEVR) 2023-2027 du CSSMB prend assise dans le Plan stratégique du ministère de l'Éducation du Québec (MEQ). Fruit d'une vaste démarche collaborative et consultative, pilotée par le Comité d'engagement vers la réussite des élèves (CERÉ), la raison d'être de ce PEVR est de mobiliser toute la communauté éducative du CSSMB afin de renouveler son engagement envers une ambition commune, la réussite des élèves. Ce PEVR s'articule autour de trois grandes orientations phares :

- Viser la réussite de tous les élèves, plus particulièrement celle des élèves en situation de vulnérabilité;
- Favoriser la santé et le bien-être des élèves et des membres du personnel;
- Poursuivre le déploiement des pratiques pédagogiques et managériales efficaces.

Un projet éducatif

Élaboré avec en toile de fond le PEVR 2023-2027 du CSSMB, le projet éducatif de chaque établissement scolaire se doit d'être ancré dans la réalité qui lui est propre. Il reflète les caractéristiques et les besoins des élèves qui fréquentent l'établissement et répond aux attentes formulées par le milieu au regard de l'éducation.

Véritable levier stratégique, le projet éducatif d'un établissement scolaire permet de définir et de faire connaître, auprès de sa communauté éducative, les orientations, les priorités d'action et les résultats attendus pour assurer la réussite éducative de tous les élèves, jeunes et adultes, en respectant la diversité et en

favorisant l'inclusion de ceux-ci.

Résultant d'un consensus, le projet éducatif est également mis en œuvre en collaboration avec la communauté qui gravite autour des élèves : les parents, le personnel scolaire, le conseil d'établissement, les représentants de la communauté et ceux du Centre de services scolaire.

Mot de la direction

Chers parents, élèves et membres de la communauté scolaire,

C'est avec une grande joie et une profonde fierté que nous vous présentons notre projet éducatif 2023-2027, fruit d'une collaboration étroite avec notre comité représentatif de l'équipe école. Depuis de nombreuses années, notre école Terre-des-Jeunes évolue pour répondre aux besoins diversifiés de nos élèves, en veillant à les développer à leur plein potentiel.

L'intégration linguistique pour la réussite scolaire de tous nos élèves et leur bien-être sont des enjeux primordiaux que nous souhaitons mettre en avant-plan avec dévouement et rigueur. C'est pourquoi nous accordons une grande importance à un environnement éducatif favorable, où l'élève se sentira soutenu et respecté. Notre objectif est de leur fournir un cadre sécuritaire et stimulant pour favoriser leur épanouissement.

Nous avons la chance de pouvoir compter sur une communauté éducative compétente, motivée, innovante et bienveillante. Ensemble, nous souhaitons développer les compétences nécessaires pour relever ces défis et guider nos élèves vers la réussite.

Au nom de l'équipe de direction de Terre-des-Jeunes, nous vous invitons à vous joindre à nous dans cette belle aventure éducative. Ensemble, nous bâtissons un avenir prometteur pour nos élèves.

Chers élèves,

Vous détenez le rôle principal dans votre réussite scolaire. Votre engagement constant, votre persévérance et votre participation joueront un rôle important dans votre parcours éducatif. Même en cas d'obstacles, ne renoncez jamais! Ces difficultés sont des occasions de fortifier votre volonté. Pour réaliser vos buts, renforcer votre détermination, votre curiosité et vos compétences en communication. En incluant le respect envers autrui et envers vous-mêmes dans votre approche, vous avancerez vers la réussite académique!

Bien à vous, L'équipe de direction
Hélène Proulx, Guillaume Sawyer

« Le meilleur moyen de prédire le futur, c'est de le créer » Peter Drucker

Environnement externe

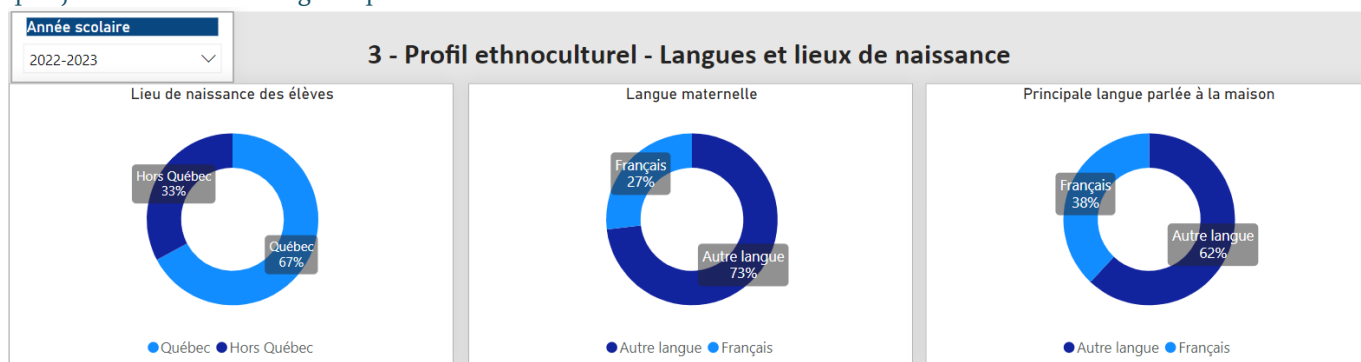
→ Contexte socioéconomique

L'environnement externe des élèves de l'école Terre-des-Jeunes est influencé par divers facteurs. Située au cœur de la ville de LaSalle, entre un boulevard et une autoroute, notre école est entourée d'un quartier résidentiel composé principalement de maisons multiplex construites dans les années 1960-1970 où habitent des familles nombreuses. Les élèves de Terre-des-Jeunes proviennent majoritairement d'un milieu socio-économique défavorisé, avec un indice de défavorisation de 9. Cet indice, de 1 à 10, est un outil statistique utilisé pour évaluer le statut socio-économique des individus ou des familles en se basant sur des indicateurs tels que le niveau d'éducation, le revenu, l'emploi, etc.

→ Statut familial des élèves

→ Nationalité et langue maternelle

Le milieu dans lequel nos élèves évoluent est également caractérisé par sa diversité culturelle, avec près de 90 % issus de familles d'immigrants de première ou deuxième génération, principalement originaires de l'Inde ou de l'Afrique. Il est important de souligner que 73 % de nos élèves ont une langue maternelle autre que le français, ce qui ajoute une richesse linguistique et culturelle à notre école.



| 119 - Terre-des-Jeunes | | | | | | | | | | | | |
|---|-------------------|---------------|---------------|-------------------|---------------|---------------|-------------------|---------------|---------------|-------------------|---------------|---------------|
| Taux de réussite et taux de maîtrise dans la compétence "Communiquer oralement" | | | | | | | | | | | | |
| Code matière | 2018-2019 | | | 2020-2021 | | | 2021-2022 | | | 2022-2023 | | |
| | Nb élèves évalués | Taux réussite | Taux maîtrise | Nb élèves évalués | Taux réussite | Taux maîtrise | Nb élèves évalués | Taux réussite | Taux maîtrise | Nb élèves évalués | Taux réussite | Taux maîtrise |
| FRA100 | 68 | 100% | 91% | 57 | 96% | 82% | 60 | 93% | 73% | 53 | 85% | 62% |
| FRA200 | 56 | 98% | 89% | 53 | 96% | 83% | 59 | 98% | 92% | 65 | 94% | 77% |
| FRA300 | 60 | 88% | 68% | 68 | 99% | 82% | 56 | 93% | 70% | 58 | 84% | 67% |
| FRA400 | 59 | 100% | 80% | 52 | 100% | 75% | 67 | 96% | 69% | 56 | 89% | 70% |
| FRA500 | 68 | 96% | 87% | 74 | 100% | 81% | 67 | 96% | 90% | 81 | 96% | 84% |
| FRA600 | 71 | 97% | 85% | 73 | 95% | 88% | 71 | 100% | 92% | 71 | 96% | 83% |

→ Liste des principaux partenaires externes

Nous pouvons compter sur le soutien de quelques partenaires externes pour faciliter l'intégration de nos familles et favoriser l'épanouissement de nos élèves. Parmi ces partenaires, notre école bénéficie des services d'une agente de milieu qui assure l'accessibilité des ressources de ces organismes pour nos familles.

→ Partage du bâtiment et de la cour

Notre établissement et une autre école du Centre de services Lester-B.-Pearson se trouvent dans le même bâtiment juxtaposé l'un à l'autre, avec lequel nous devons partager la cour d'école.

Environnement interne

Clientèle et équipe-école

Notre école accueille des élèves d'âge primaire de la maternelle jusqu'à la 6^e année. Chaque année, notre établissement compte environ 450 élèves. Nous desservons la clientèle d'accueil. Nous offrons également un programme enrichi de bain linguistique pour les élèves Lasallois du 3^e cycle.

Nous fournissons également des services de garde pour les enfants, dont plus d'un quart des élèves le fréquentent. Nous avons des élèves qui marchent à l'école, nous n'avons pas d'autobus scolaire ou de berline. Environ 70 personnes travaillent quotidiennement avec les élèves, y compris des enseignants spécialisés, des professionnels, du personnel du service de garde et des dîneurs, du personnel administratif, de soutien et des cadres.

Élèves avec Plan d'intervention (PI)

Nous avons au total 23 classes. Près de 25% de nos élèves bénéficient d'un plan d'intervention ou d'un plan d'action pour les aider dans leur apprentissage. Pour ce faire, nous comptons sur l'aide de trois enseignantes-orthopédagogues et d'une enseignante spécialisée en soutien linguistique qui travaillent en collaboration avec les enseignants pour mettre en place les adaptations nécessaires en classe pour les élèves ayant des difficultés d'apprentissage. De plus, nous avons à disposition des techniciens en éducation spécialisée, d'un orthophoniste, d'un psychologue et d'une psychoéducatrice pour accompagner les élèves ayant des défis particuliers.

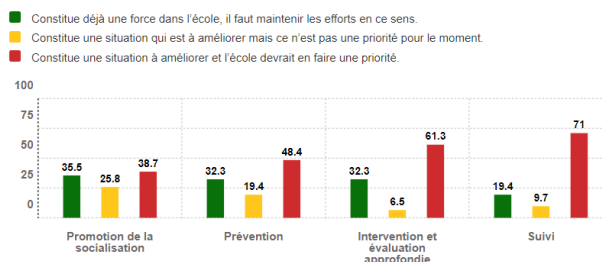
Portrait général des classes et stabilité dans le cheminement scolaire

Les résultats académiques de nos élèves en français ne rejoignent pas la cible de 90% de taux visée par le CSSMB. Après analyse de notre milieu où le français est peu présent en dehors de la salle de classe, nous devons en faire la promotion et multiplier les moments où l'élève peut s'exprimer. Nous croyons qu'il est indispensable d'offrir aux élèves des temps de parole réguliers afin de renforcer leur aptitude à s'exprimer en français. L'intégration linguistique est cruciale pour leur réussite, d'autant plus que le français est pour beaucoup d'entre eux une langue scolaire avec peu d'occasions de le pratiquer en dehors de l'école. Pour ce faire, nous cherchons à multiplier les occasions de favoriser l'expression des élèves dans diverses activités. Cette communication orale leur permettra non seulement de s'exercer et d'améliorer leur vocabulaire, leur syntaxe et leur grammaire, mais également d'accroître leur compréhension écrite, d'approfondir leurs analyses de textes et de développer une écriture de meilleure qualité. En offrant ces opportunités d'expression orale, nous œuvrons à leur intégration linguistique et à leur réussite scolaire en français.

Climat organisationnel

Après l'analyse des résultats du sondage Mobilisation-CRV, il est clair que les membres du personnel sont profondément attachés à leur école et souhaitent maintenir l'environnement positif qui est déjà en place. Ils se sentent compétents et engagés pour intervenir auprès de nos élèves. Les données indiquent également que l'équipe éducative demande que la promotion de la socialisation et de la prévention soit une priorité afin d'établir un climat de bien-être pour les élèves. Il est également évident que les élèves éprouvent des difficultés à développer des compétences socio-émotionnelles qui sont essentielles pour réussir à l'école et dans la vie. La mise en œuvre d'interventions définies est une étape essentielle pour espérer atteindre les objectifs du projet éducatif auprès des élèves.

Priorités - Dans mon école, l'établissement de conditions favorisant...



Enjeux, orientations, objectifs, indicateurs et cibles propres à l'établissement

Enjeu

L'intégration linguistique pour la réussite scolaire de tous les élèves.

Orientation

Développer chez les élèves des compétences liées à la maîtrise du français

| Objectif | Indicateur | Valeur de départ | Cible |
|--|---|---|---|
| 1.1 Consolider la compétence communiquer oralement de tous les élèves. | Taux de maîtrise de la compétence communiquer oralement à la fin de chaque cycle. | 2 ^e année 77% 4 ^e année 70% 6 ^e année 83% | La cible sera établie au cours de la 1 ^{re} année de mise en œuvre du PÉ |
| 1.2 Augmenter le taux de réussite des élèves en français à la fin de chacun des cycles. | Taux de réussite au sommaire en français à la fin de chaque cycle. | 2 ^e année : 88 % 4 ^e année : 80 % 6 ^e année : 94 % | 90 % 85 % 95 % |

*Taux de réussite : proportion des élèves qui atteignent les exigences d'une compétence (60 % et +).



Enjeu

Le bien-être psychologique des élèves

Orientation

Développer les compétences sociales et émotionnelles des élèves

| Objectif | Indicateur | Valeur de départ | Cible |
|--|-------------------------------------|--|---|
| 1.1 Améliorer la gestion des émotions et du stress chez les élèves. | En fonction des résultats au QSVE-R | La valeur de départ sera établie au cours de la 1 ^{re} année de mise en œuvre du PÉ | La cible sera établie au cours de la 1 ^{re} année de mise en œuvre du PÉ |
| 1.2 Augmenter l'adoption de comportements prosociaux | En fonction des résultats au QSVE-R | La valeur de départ sera établie au cours de la 1 ^{re} année de mise en œuvre du PÉ | La cible sera établie au cours de la 1 ^{re} année de mise en œuvre du PÉ |



Mise en œuvre et suivi du projet éducatif

Une fois le projet éducatif adopté, la direction, en collaboration avec son personnel scolaire, devra mettre en œuvre les engagements qui ont été pris dans celui-ci et en assurer le suivi.

Ainsi, annuellement, la direction :

- verra à convenir avec l'équipe-école des moyens qui seront appliqués pour atteindre les objectifs et les cibles établis ;
- fera approuver ceux-ci par le Conseil d'établissement (LIP, article 96.15) ;
- élaborera des outils de suivi de gestion et observera périodiquement la progression des résultats ;
- adaptera, au besoin, les moyens, selon les ressources financières, humaines et les résultats obtenus ;
- poursuivra le travail avec les membres du CÉ et les collaborateurs de son milieu engagés dans la réalisation du projet éducatif ;
- mettra à jour le projet éducatif en tenant compte de nouvelles orientations indiquées par le ministre ou de changements importants dans le contexte de l'école

Reddition de compte du projet éducatif

En conclusion, la direction verra annuellement à faire la reddition de compte du projet éducatif aux membres de sa communauté éducative. Elle le diffusera publiquement et verra à ajuster le plan d'actions. Dans une perspective d'amélioration continue, l'évaluation du projet éducatif est une occasion de partager des pratiques innovantes en vue de les intégrer, au quotidien, dans les pratiques pédagogiques, et ce, jusqu'en 2027.